

---

# 使用手冊

## IPCamera Recorder



---

---

# 目錄

<b>I.</b>	<b>系統需求.....</b>	<b>4</b>
A.	最低規格.....	4
B.	建議規格.....	4
<b>II.</b>	<b>程式安裝與移除.....</b>	<b>5</b>
A.	程式安裝.....	5
B.	程式移除.....	8
<b>III.</b>	<b>設定網路攝影機與硬碟空間.....</b>	<b>8</b>
A.	設定網路攝影機/ 影像伺服器/ 數位影像錄影機.....	8
B.	設定錄影目錄.....	14
<b>IV.</b>	<b>影像即時監控.....</b>	<b>16</b>
<b>V.</b>	<b>影像回放.....</b>	<b>19</b>
A.	影像回放.....	19
B.	影像匯出.....	21
<b>VI.</b>	<b>數位縮放.....</b>	<b>22</b>
<b>VII.</b>	<b>電子地圖.....</b>	<b>23</b>
A.	地圖監控.....	23
B.	地圖列表.....	24
C.	事件紀錄.....	24
<b>VIII.</b>	<b>遠端連線程式.....</b>	<b>25</b>
A.	網頁伺服器.....	25
B.	簡易版遠端監看程式伺服器.....	31
<b>IX.</b>	<b>其他設定.....</b>	<b>33</b>
A.	錄影排程設定.....	33
B.	位移設定.....	34

---

---

C.	PTZ 設定.....	34
D.	I/O 設定.....	37
E.	位移／警報事件設定.....	37
F.	系統設定.....	38
G.	密碼設定.....	45
H.	電子地圖設定.....	46
I.	人數計數歷史資料.....	48
<b>X.</b>	<b>設定工具 (CONFIGURE TOOL).....</b>	<b>49</b>
A.	螢幕解析度設定(預設值：開啓).....	49
B.	關閉/ 啓動視窗控制的功能(預設值：關閉).....	49
C.	關閉/ 啓動使用電腦時間的功能(預設值：開啓).....	50
D.	關閉/ 啓動 PING 的功能(預設值：關閉).....	50
E.	關閉/ 啓動重疊的功能(預設值：開啓).....	50
F.	設定資料備份.....	51
<b>XI.</b>	<b>產品規格.....</b>	<b>52</b>
<b>XII.</b>	<b>顯示卡測試列表.....</b>	<b>55</b>

---

## 前言

IP Camera Recorder 是一套 36 路錄影軟體。主要用來與網路攝影機【Network Camera / IP Camera】、影像伺服器【Video Server】以及數位影像錄影機【Digital Video Recorder，以下簡稱 DVR】搭配使用。可提供使用者針對前端影像設備進行即時監看、錄影及回放等工作。

使用者可針對實際情況的需要，自行設定攝影機錄影的方式，包含排程、位移偵測錄影等。可透過時間搜尋的方式，進行影像的回放工作。使用者亦可選擇以電子地圖【E-Map】模式以及雙螢幕【Multi-Monitor】模式進行即時的影像監看。

IPCamera Recorder 錄影軟體更可透過啟動網頁伺服器，提供網頁瀏覽器以及簡易版遠端監看程式，以滿足使用者的各種需求。

## I. 系統需求

### A. 最低規格

- i. 中央處理器：Intel Pentium 4 2.0G
- ii. 記憶體：1GB
- iii. 顯示卡：128MB 獨立顯示卡或以上
- iv. 螢幕解析度：1024 x 768
- v. 作業系統：Windows 7/ Windows Vista/ XP/ 2000
- vi. 錄影磁碟檔案系統：NTFS


### B. 建議規格

- i. 中央處理器：Intel Core 2 Quad Q6600 或更高
- ii. 記憶體：2GB 或更高
- iii. 顯示卡：256MB 獨立顯示卡或更高
- iv. 螢幕解析度：1024 x 768
- v. 作業系統：Windows 7/ Windows Vista/ XP/ 2000
- vi. 錄影磁碟檔案系統：NTFS

---

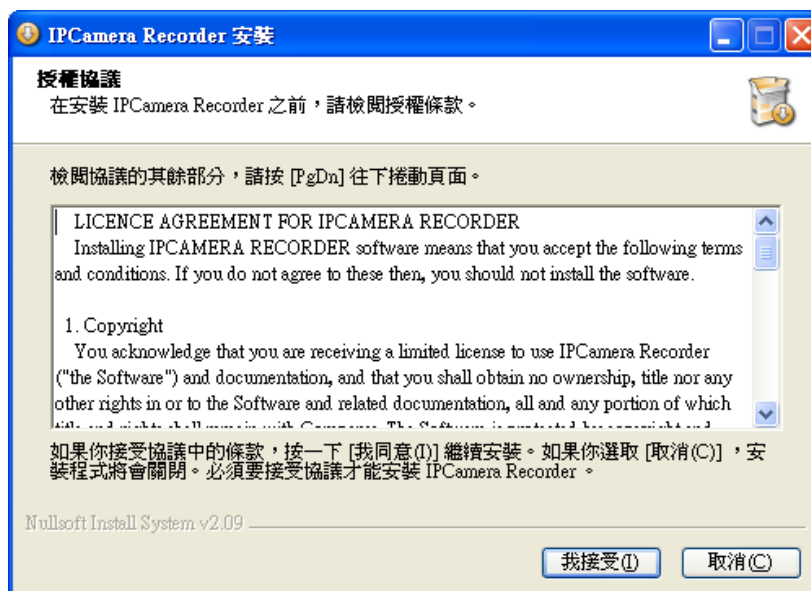
## II. 程式安裝與移除

### A. 程式安裝

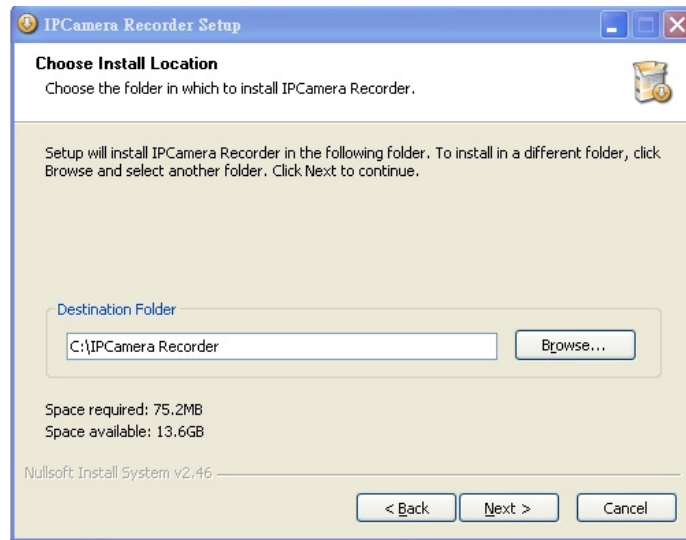
- i. 欲開始錄影軟體之安裝工作，請執行 。
- ii. 首先，請根據本身需要，選擇安裝程式之語系。目前，IPCamera Recorder 錄影軟體提供『繁體中文』、『簡體中文』、『英文』、『波蘭文』、『丹麥文』、『日文』、『德文』、『西班牙文』、『法文』、『義大利文』、『俄文』、『葡萄牙文』、『捷克文』、『波斯文』、『土耳其文』，等十五種語系可供選擇。



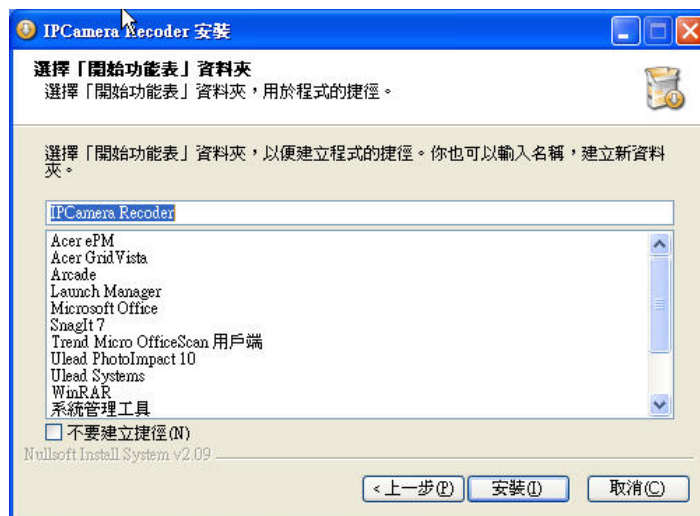
- iii. 版權宣告頁面。請按『我接受』進入下一頁。



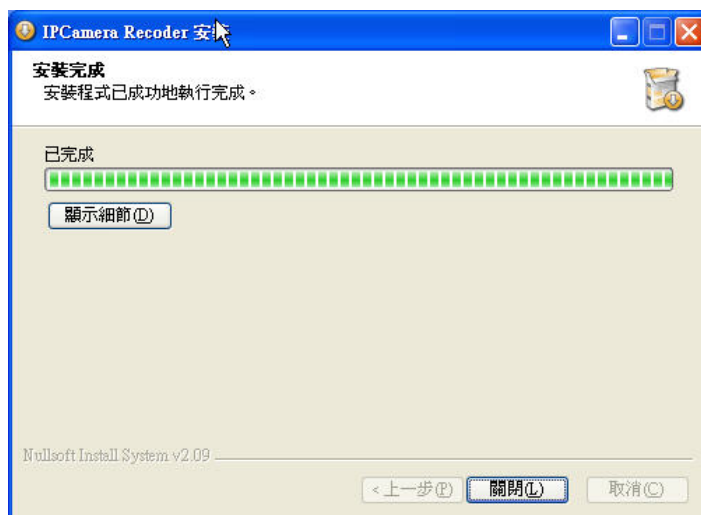
- iv. 請選擇軟體安裝路徑。預設安裝路徑是"C:\IPCamera Recorder"。請選擇『下一步』。



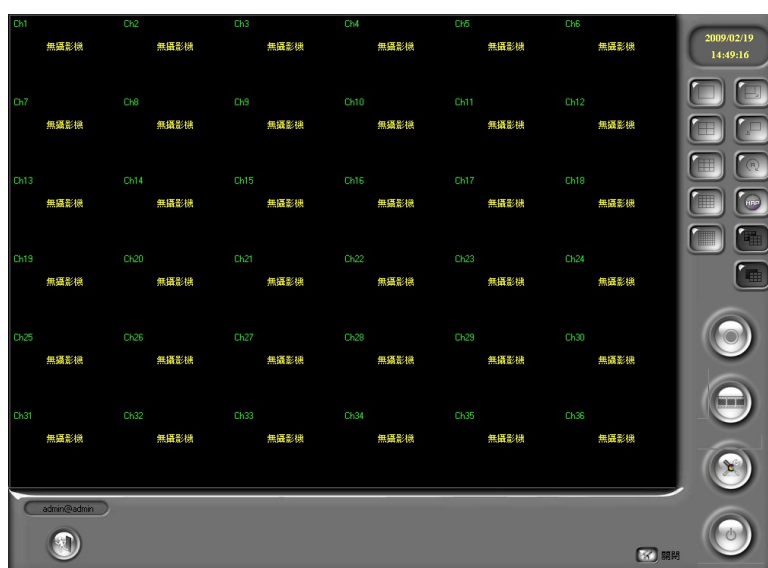
- v. 設定開始功能表資料夾名稱，預設為“IPCamera Recorder”。完成後請選擇『安裝』，開始進行檔案複製的動作。





- vi. 檔案複製完成後，請選擇『關閉』來完成軟體安裝動作。



- vii. 完成後可透過執行桌面捷徑，或點選『開始』→『程式集』→『IPCamera Recorder』→『IPCamera Recorder』之路徑來啟動程式，若作業系統為 Windows Vista/ Win7，請對桌面捷徑或主程式按滑鼠右鍵，選擇『以系統管理者身分執行』，方可正常執行。以 36 路版本為例，即會看到以下畫面。



- viii. 第一即時監控頁面以及第二即時監控頁面之畫面大致相同，而主要頻道分割會依各版本所支援之頻道數量有所不同。

- ix. 若電腦未支援雙螢幕輸出，則程式啟動時，雙螢幕分割模式  與關閉/開啓雙螢幕  之按鈕，會呈現關閉狀態。

## B. 程式移除

- i. 如欲移除程式，可選擇『開始功能表』→『程式集』→『IPCamera Recorder』→『Uninstall』來進行程式移除工作。如下圖：



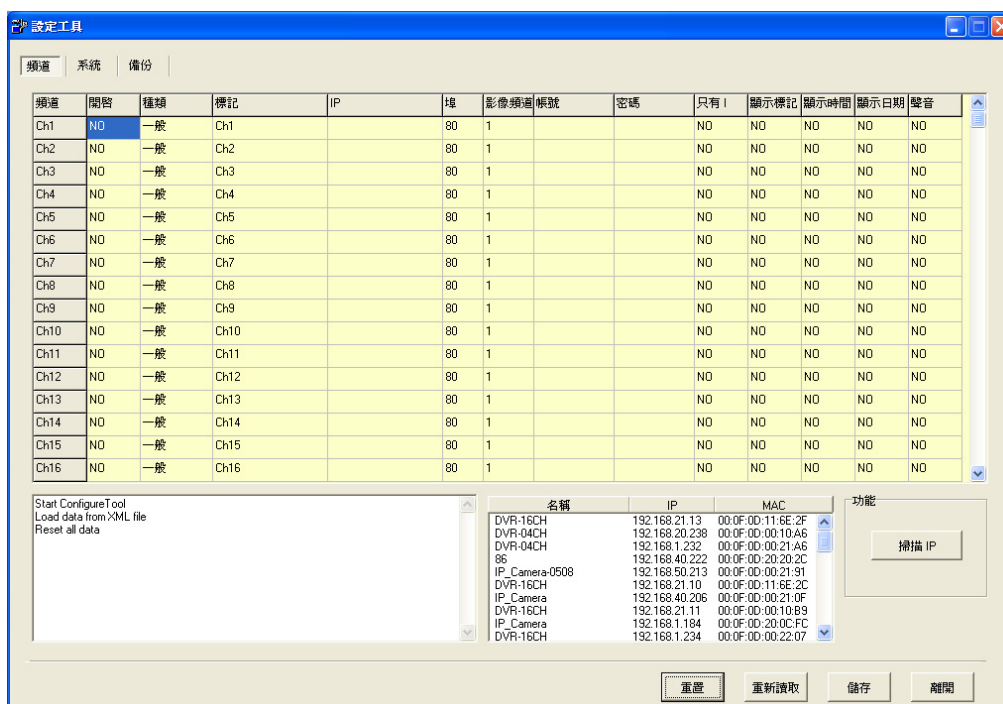
## III. 設定網路攝影機與硬碟空間

程式安裝完成後，第一步便要進行網路攝影機與硬碟空間的相關設定工作。

### A. 設定網路攝影機/ 影像伺服器/ 數位影像錄影機

可以透過以下兩種方式進行網路攝影機的設定工作

- i. 使用 設定工具(Configured Tool)，可透過執行桌面捷徑，或點選『開始』→『程式集』→『IPCamera Recorder』→『Tools』→『Configure Tool』。若作業系統為 Windows Vista/ Win 7，請按對桌面捷徑或設定工具程式滑鼠鍵，選擇『以系統管理者身分執行』，方可正常執行。







- a. 設定工具已整合 IPInstaller 的功能。當此程式執行，便會開始搜尋目前區域網路內部所有的網路攝影機、影像伺服器以及數位影像錄影機，並顯示於下方。或者您也可以點選右下方『掃描 IP』的功能鍵，進行重新掃描的工作。
  - b. 以滑鼠按住您想要加入錄影軟體內之網路攝影機、影像伺服器或數位影像錄影機，用拖曳的方式將它拖到您要設定的頻道上，放開滑鼠左鍵。即可完成 IP 的設定工作。請另行輸入此設備之帳號與密碼。即可完成初步的設定工作。
  - c. 設定完成後請記得執行右下方『儲存』的功能來儲存所有的設定。
- ii. 除了以設定工具進行設定外，亦可進入管理介面來進行設備的設定工作。

啓動程式後，點選  進入管理者頁面進行設定

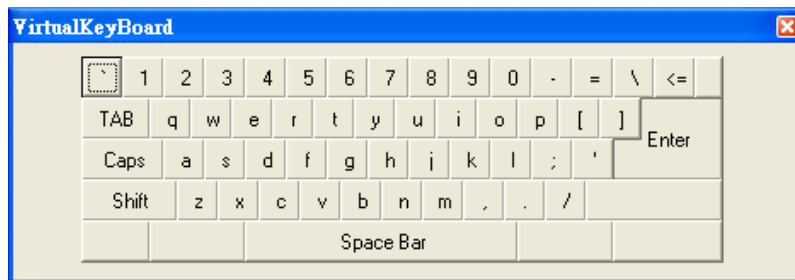
- a. 進入管理介面後，請選取  進入頻道設定頁面。以 36 路版本為例，即會看到以下畫面。



- b. IPCamera Recorder 錄影軟體中，頻道設定頁面之畫面大致相同，而主要左方可選取設定之影像頻道，會依各版本所支援之頻道數量有所不同。以 36 路版本為例，可透過下方頻道切換鍵  ，選取前後共 36 路影像頻道，設定方式可直接透過鍵盤輸入，也可點選



，透過虛擬鍵盤進行設備的設定工作。



- c. 於頻道設定頁面可調整攝影機相關設定。首先勾選右上方開啓頻道

☒ 開啓頻道 即可以開始設定所需要連接之設備。

- d. 接著選擇頻道種類，目前頻道種類分為兩種【一般】以及【附屬】：  
一般頻道：可進行前端設備所有設定。  
附屬頻道：需選擇一般頻道附屬，其影像會與其附屬之一般頻道相同，且不增加額外連線至前端設備，附屬頻道可進行之設定如下圖，




附屬頻道之應用：配合數位縮放，便於分別監控其附屬之一般頻道影像中各重要位置，並且不增加額外網路傳輸以及連線登入，也不會使用額外硬碟空間加以錄影。如下圖，頻道 1 為一般頻道，頻道 2 至頻道 4 為頻道 1 之附屬頻道，可搭配數位縮放之功能進行頻道 1 中各重要之影像加以監控。



- e. 基本設定中，如下圖顯示，可於標記欄位填寫，所連接設備之名稱用以區別，以及方便管理；網路位址欄位，須填入連接設備之網路位址；埠欄位，須填入連接設備之連接埠，最後填入帳號與密碼辨識，即可



按下 加以連上所設定之設備，或按下  利用網頁開啓所設定之設備。

基本設定

頻道標記	<input type="text" value="Ch1"/>		
網路位址	<input type="text" value="220.128.206.55"/>		
埠	<input type="text" value="80"/>	頻道	<input type="text" value="1"/>
帳號	<input type="text" value="admin"/>		
密碼	<input type="password" value="xxxxxx"/>		

- f. 影像區塊，如下圖顯示，可設定所連接設備支援之解析度、品質、影像格式與影像張數。

影像

解析度	<input type="text" value="1280x1024"/>
品質	<input type="text" value="最佳"/>
影像格式	<input type="text" value="MPEG4"/>
影像張數	<input type="text" value="10 fps"/>

- g. 警報前後區塊，如下圖顯示，可設定當警報被觸發時，要錄影的時間區段。

警報前/後錄影

☒ 警報錄影

警報前/後  /  秒

- h. 資訊區塊，如下圖顯示，可設定於即時監控畫面是否顯示標記、日期與時間資訊。

資訊

☐ 顯示標記      全部頻道套用此設定

☐ 顯示日期

☐ 顯示時間

 ALL

- i. 顯示區塊，如下圖顯示，可設定只顯示 I-Frame 以及關閉數位縮放。



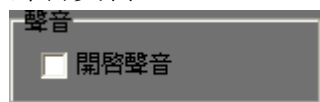
當勾選 ☒ 只顯示 I-frame 後，於即時畫面，只會顯示單張 I-Frame 影像，每次傳入之影像張數會限定為一張。


勾選 ☒ 關閉數位縮放 後，即時監控頁面中，若外框大於影像原尺寸，影像會依原尺寸顯示，不會被放大，如下圖。




若影像原尺寸大於外框，則會於 Live 視窗顯示原尺寸大小，以及透過畫面控制介面加以選取所需監控之影像範圍。

- j. 聲音區塊，如下圖顯示，若勾選 ☒ 開啓聲音，則會錄製傳入之影像與聲音資料。



- k. 基本設定完成後，請執行右上方  之功能鍵，以儲存設定。

- l. 進階設定，如下圖顯示，點選  之功能鍵，可設定即時視窗各個頻道顯示之標籤、日期與時間以及頻道狀態之位置，以及於進階設定

視窗中點選 ，可設定各個頻道顯示之標籤以及日期與時間之字型設定，如：字型大小、樣式與顏色等等。並注意，此進階設定將會直接套用至全部頻道顯示。



## B. 設定錄影目錄


硬碟空間的設定主要是爲了在已安裝 IPCamera Recorder 錄影軟體的電腦上，先行規劃出一定容量之硬碟空間供錄影之檔案儲存之用。若無事先執行此一設定工作，錄影軟體將按照預設值執行影像錄影的工作。


i. 執行程式後，進入管理者頁面，點選  進入錄影目錄設定。

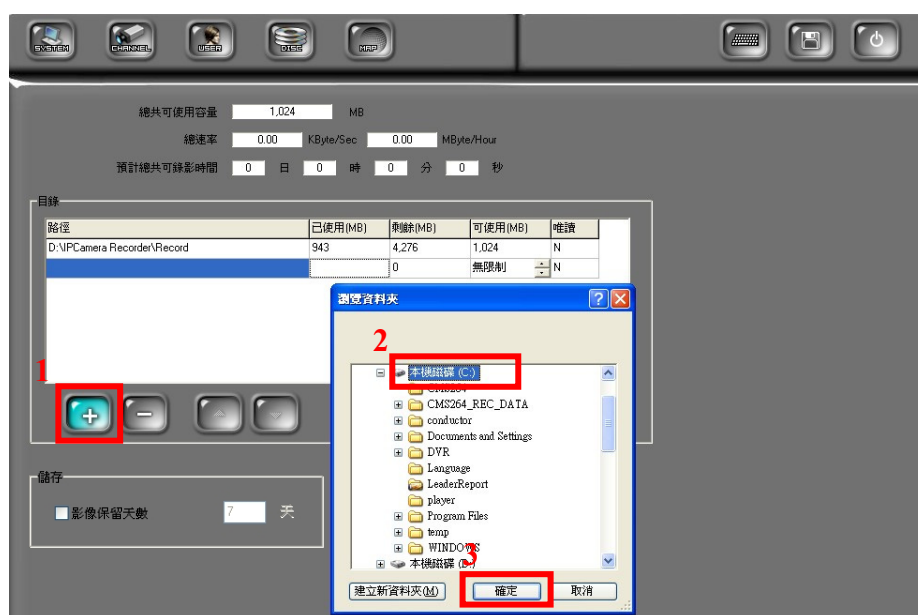
ii. 在尚未設定錄影目錄和硬碟空間之前，預設值爲程式安裝目錄下的 Record。另外，可使用的硬碟空間設定爲無限制。

路徑	已使用(MB)	剩餘(MB)	可使用(MB)	唯讀
C:\Program Files\IPCamera Recorder\Record	0	3,475	無限制	N
		0	無限制	N

iii. 如果需要新增或修改錄影目錄，可以滑鼠選擇  之功能按鈕新增錄影檔案儲存路徑。反之，可以滑鼠先選擇欲刪除的錄影目錄，再點選  之功能按鈕刪除錄影目錄。



iv. 新增錄影目錄方面，首先點選  功能按鈕。

v. 之後滑鼠選擇欲新增錄影空間之路徑，最後點選  按鈕完成新增動作，如下圖。






vi. 新增錄影目錄完成之後，點選  /  (上/ 下)鍵選擇錄影檔案存放路徑的順序。

vii. 錄影空間大小方面，首先點選欲分配空間大小的路徑。之後再點選 ”可使用(MB)” 之  /  (上/ 下)選擇鍵來選擇錄影空間大小。此外，也可使用鍵盤直接輸入欲分配的空間。

路徑	已使用(MB)	剩餘(MB)	可使用(MB)	唯讀
D:\IPCamera Recorder\Record	943	4,276	2,048	N
		0	無限制	N

viii. 最後，按下  儲存鈕完成錄影目錄設定。在完成網路攝影機/影像伺服器/數位影像錄影機與硬碟空間設定之後，IPCamera Recorder 錄影軟體即可開始執行影像錄影工作。

\* 注意：若是使用者啟動 『影像保留天數』功能，影像的儲存資料量則會按照使用者所輸入的天數為準。如下圖所示，

儲存

☐ 影像保留天數      7      天


---


## IV. 影像即時監控


以下說明 IPCamera Recorder 錄影軟體中，即時監控頁面各功能鈕之作用


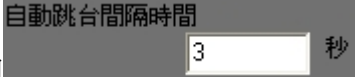

i. IPCamera Recorder 錄影軟體，所支援之頻道數量如下所示：


- a. 36 路 IPCamera Recorder 錄影軟體，可切換同時監看 36 路 、16 路 、9 路 、4 路 、1 路 、及雙螢幕各顯示 16 路  之模式。


ii. ：關閉/開啓雙螢幕。若電腦支援雙螢幕輸出，當程式開啓時，會自動開啓第二即時監控頁面，之後也可透過此按鈕進行關閉或開啓之動作。

iii. ：全畫面監看模式。在全畫面監看模式下，如欲回復一般監看畫面，請於監看影像上點選滑鼠右鍵。


iv. ：縮到最小。可以將程式縮到視窗工作列。

v. ：自動跳台。可將已設定之跳台組合，自動輪跳；並於系統設定中也可調整自動跳台間隔時間 ，以及進入程式時所預設之螢幕分割數 。

vi. ：手動錄影。可以狀況發生時，即時啓動緊急錄影。如欲停止手動錄影，再點選一次此一功能按鈕即可。

vii. ：進入影像回放模式。

viii. ：進入管理者頁面

ix. ：進入電子地圖【E-Map】。



- 
- x. ：離開程式
- xi. ：各頻道的影像狀態：位於各頻道即時畫面之右下角，當紅色燈亮起，表示此一頻道正在錄影。中間黃色燈亮起，表示此一頻道的位移偵測正被觸發。而當藍色燈亮起，表示此一頻道的警報偵測正被觸發。
- xii. ：在點選到有 PTZ 裝置的頻道時，會出現此控制面板，進行改變攝影機方向、Focus、Zoom、IRIS、開始／停止巡弋及 Preset Point 的操作。
- xiii. ：若所點選之頻道為 DVR 裝置時，會出現此控制面板，介面會依 DVR 裝置頻道數的不同而有所不同。可以對 DVR 裝置做切換分割、回放等動作。
- xiv. ：點選頻道時，若未關閉數位縮放之功能，則會出現此控制面板，進行影像縮放之動作。
- xv. ：若所點選之頻道有支援 I/O 輸出時，會出現此控制面板，介面會依支援之輸出數目不同而有所不同。目前最多可支援四組 I/O 輸出控制。
- xvi. ：雙向語音。若所點選之頻道有支援雙向語音，按下此按鈕，當狀態顯示為“開啓”時，則可進行雙向語音交談。
-

xvii.



: 廣播功能，按下後，狀態顯示”開啓”時，可對目前正常連線且有支援雙向語音功能的機器進行廣播。

xviii.

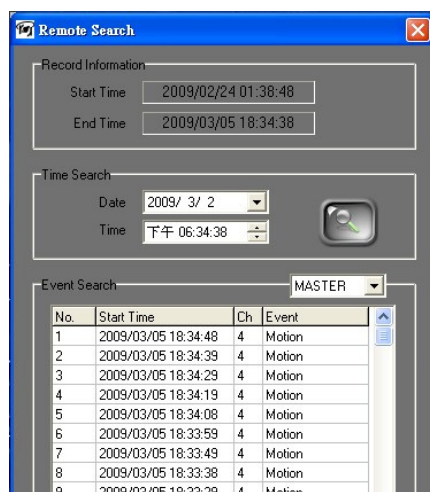


: 04CH MPEG4 DVR 回放面板。若點選的頻道為


04CH MPEG4 DVR 時，會出現此控制面板。按下此



鍵後，可進行事件及時間搜尋並進行回放。



## V. 影像回放

IPCamera Recorder 錄影軟體，於即時監看頁面右方工作列點選  即可進入錄影影像回放模式。進入回放模式後，即會看到以下畫面。



### A. 影像回放

- i、請由右方月曆選取影像時間。有顯示之日期，即表示當天有錄影之影像。以本圖為例，2007/08/20 與 2007/08/21 有錄影影像可供回放查詢。



- ii、選定日期後，透過頻道選擇表，選擇要回放的頻道。可透過頻道切換鍵

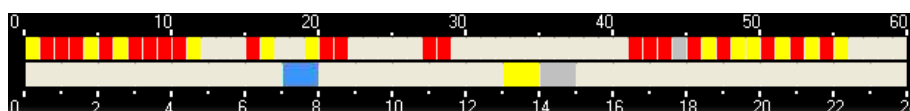


，選取前、後共 36 路影像頻道，如下圖。









頻道選取亦可由右上方之頻道分割切換按鈕，快速切換各種數量之頻道回放。**IPCamera Recorder 錄影軟體目前最多支援 4 路同步及非同步回放。**

- iii、選定日期與頻道後，即可由下方之長條圖示顯示當天各時段之錄影狀況。下方的長條圖單位為小時，上方的長條圖單位為分鐘。各時段顏色表示之意義如下：



- a. 無顏色填滿：表示該時段並無錄影資料
- b. 紅色：表示該時段為一般錄影
- c. 黃色：標示該時段有位移偵測被觸發
- d. 藍色：標示該時段有警報偵測被觸發
- e. 灰色：表示目前選定之時段

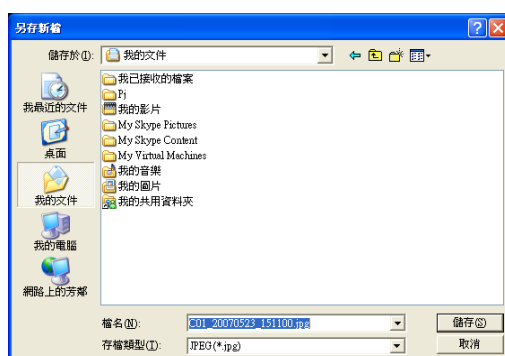
- iv、選定日期、時、分後，即可點選右方  開始回放影像。亦可點選  暫停回放動作。
- v、可選擇   來加速影像的快轉與倒轉的回放速度，可調整 1x, 2x, 4x, 8x, 16x, 32x 播放速度(視硬體支援以及總播放頻道數而定)。
- vi、可選擇   來做單步前進與單步後退的動作。
- vii、點選右下方『非同步回放』，各個頻道可以回放各自時間的資料；取消勾選，則會依正在操作的頻道時間為主，其他的頻道播放相同時間的資料，並且會將所選擇之頻道所有回放資料顯示於時間軸與月曆上。
- viii、點選右下方『顯示標記』、『顯示時間』的功能來顯示頻道名稱與日期。
- ix、點選右下方『關閉數位縮放』，影像會依原尺寸顯示，不會被放大。
- x、點選右下方『事件列表』，將列出所選之單一頻道所有觸發事件。

## B. 影像匯出

IPCamera Recorder 錄影軟體中，影像除可透過軟體直接回放之外，亦可匯出成 JPG 圖檔或 AVI 影像檔，拿到其他電腦上顯示。


### i、匯出成 JPG 圖檔：

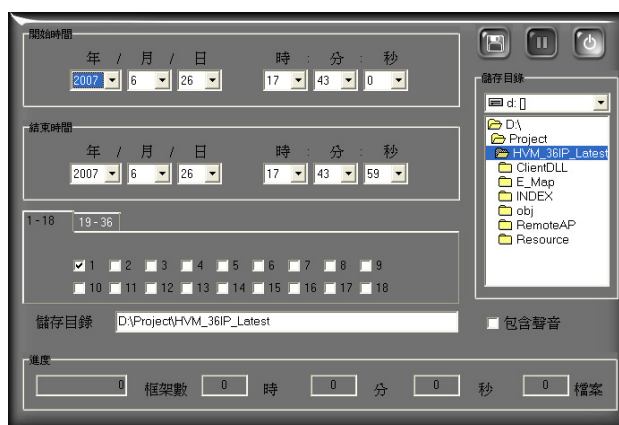
- a. 請點選 。會出現以下之對話方塊。




- b. 檔案名稱會以“頻道\_年月日\_時分秒.jpg”的方式設定。請自行選擇儲存路徑進行儲存工作。

### ii、匯出成 AVI 影像檔：

- a. 請點選 。會出現以下之設定頁，而所能匯出之頻道選取，會依各系列所支援之頻道數量有所不同。



- b. 請選擇“開始時間”、“結束時間”及“攝影機”，並設定儲存目錄。完成設定後，點選 ，開始進行轉存的動作。

- c. 若連聲音也要錄製，請勾選 ☒ 包含聲音。

- d. 若一次選定多個頻道，則會依序將各頻道同一時段之影像轉存成不同的 AVI 影像檔。




---

## VI. 數位縮放

啓用數位縮放功能時，可進行放大影像之顯示倍率，目前可於即時監看視窗、回放視窗、第二即時視窗以及簡易版遠端監控程式中，選擇所需進行數位縮放之頻道，即會於畫面左下方顯示數位縮放之控制面板，如下圖。





數位縮放控制面板可分為三部份。


- i. ：預覽視窗，點選此視窗即可進行數位縮放之控制，視窗中之影像會定時更新，非即時影像；視窗中紅框表示目前所顯示之影像區域，左下角之數字則代表目前縮放倍率。
- ii. ：數位縮放倍率控制，可透過拖曳以及滑鼠中鍵滾輪來控制，縮放倍率範圍為正常顯示大小 100%，以及最大至 1000%之間。
- iii. ：數位縮放狀態，當勾選時表示數位縮放啓動，若取消勾選時，則會使影像正常顯示。

數位縮放功能預設為開啓，若想關閉此功能，請於即時監看視窗右方點選



進入管理介面後，選取  進入頻道設定頁面，選取欲關閉數位縮放之頻道，並於

顯示區塊中勾選 ，則會關閉此一頻道之數位縮放；若於回放模式中，勾選

，則會關閉所有回放頻道之數位縮放功能。

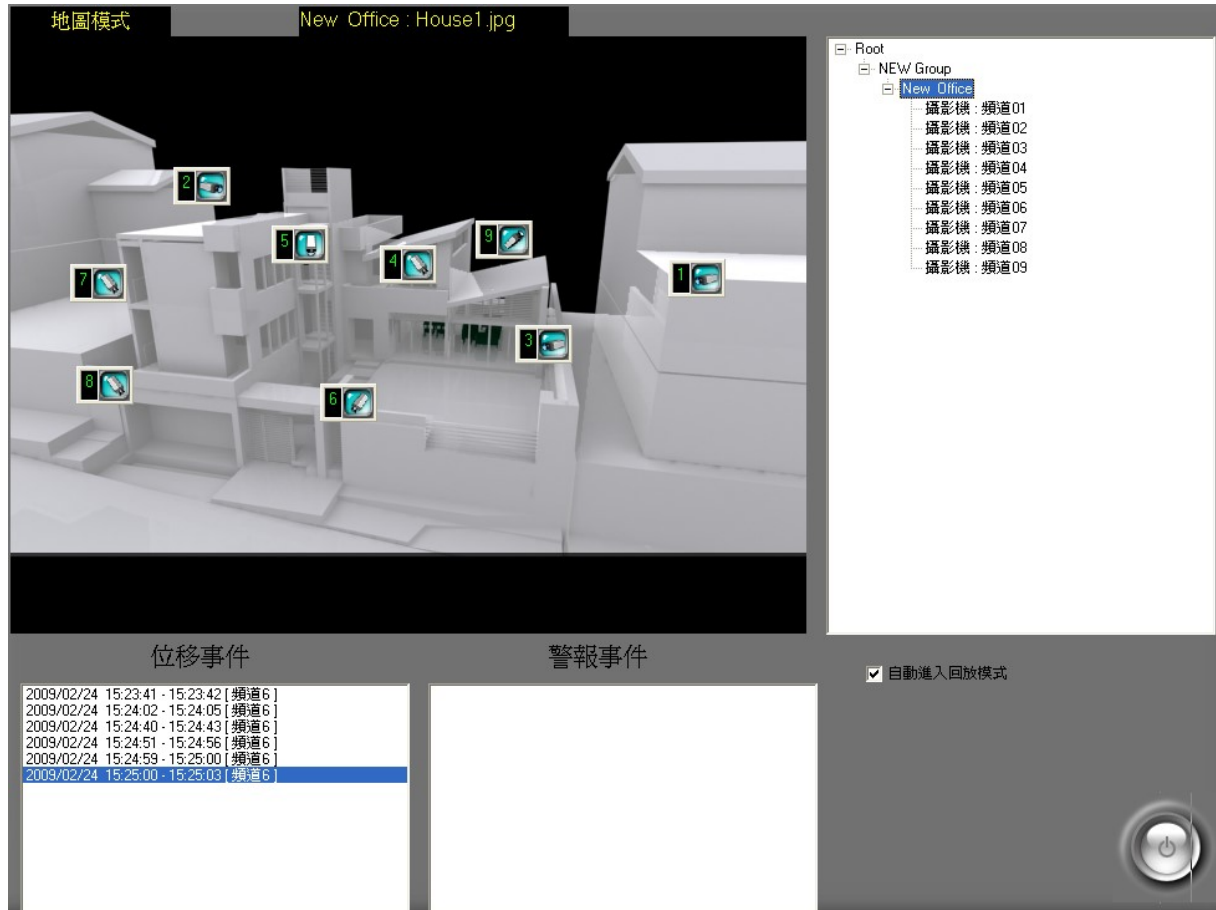


## VII. 電子地圖



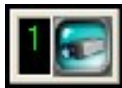
執行即時監看頁面右方

即可進入電子地圖模式，如下圖。



### A. 地圖監控

地圖上的攝影機圖示以及感應器圖示在偵測到位移或警報時會出現閃動的外框

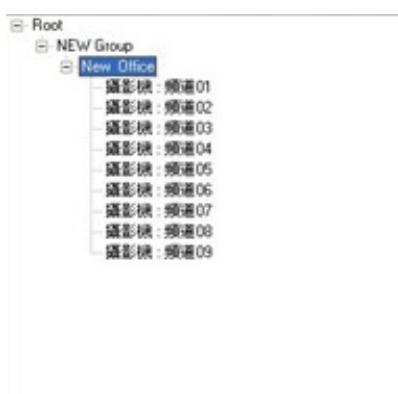


在攝影機圖示上利用滑鼠左鍵雙擊打開對應的即時影像如下圖顯示；以及當狀況發生時程式會預設提醒使用者，並直接進入回放模式，加以播放觸發事件之錄影資料，若未配置錄影空間，則會跳出警示視窗。



## B. 地圖列表

地圖列表會在每張地圖下方列出地圖上的攝影機與感應器，使用者也可以用雙擊滑鼠的方式在列表上打開欲監看的頻道。



## C. 事件紀錄

當有位移事件以及警報事件發生時，會新增紀錄在下方的事件列表，除了程式預設會自動進入回放模式加以播放，也可透過點選下方的事件列表，進入回放模式加以播放。




---

## VIII. 遠端連線程式

IPCamera Recorder 錄影軟體更可透過啟動網頁伺服器提供網頁瀏覽器以及簡易版遠端監看程式，多種遠端連線方式，滿足使用者的各種需求。





進入管理者頁面後，點選 ，於網路設定區塊開啓各種遠端連線方式，如下圖：



### A. 網頁伺服器

開啓網頁伺服器，提供網頁瀏覽器與作為伺服器端之 IPCamera Recorder 錄影軟體連線，以監控即時影像。操作方式如下：

- 連線方式：開啓網頁瀏覽器，若作業系統為 Windows Vista/ Win 7，請對網頁瀏覽器按滑鼠右鍵，選擇『以系統管理者身分執行』，方可正常執行，以 Internet Explorer 7 為例， (如上圖顯示之伺服器位置  )。
- 連線畫面：連線成功之後，可看到網頁操作畫面，如下圖

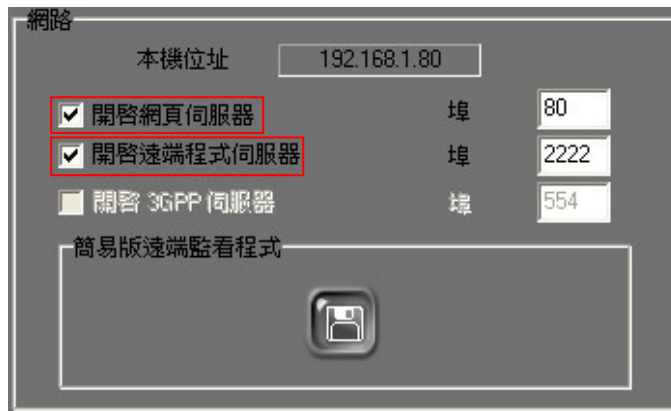
繁體中文 ▼

遠端監控選項

線上監控

左上角為設定顯示語系，目前提供『繁體中文』、『簡體中文』以及『英文』等三種語系可供選擇。下方為遠端監控選項。

- iii. 線上監控：此功能必須搭配開啓遠端程式伺服器使用，如下圖，



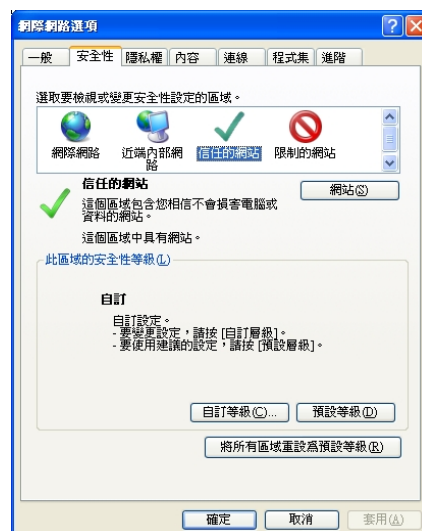
如果作業系統已安裝 Windows XP SP2 或 Windows Vista/ Win 7，請按照下列步驟

安裝線上監控軟體：

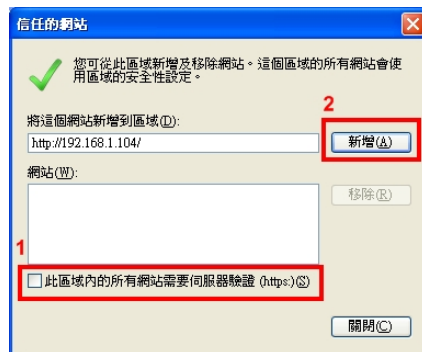
- e. 點選上方『工具列』→『網際網路選項』



- f. 點選『安全性』→『信任的網站』。



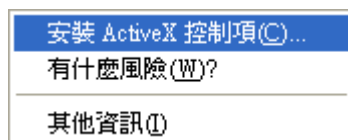
- g. 點選『網站』，如下圖將步驟 1 選項取消勾選，以及步驟 2 將預連線之網頁伺服器加入，完成加入下方信任的網站列表後，點選關閉離開。



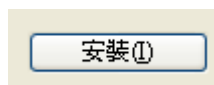
- h. 於主畫面進入『線上監控』後，第一次進入時，若無正常安裝，請點選上方『資訊列』(通常位於瀏覽器下方之提示訊息)。

為了協助保護您的資訊安全性，Internet Explorer 已阻止這個網站在您的電腦上安裝 ActiveX 控制項。其他選項請按這裡...

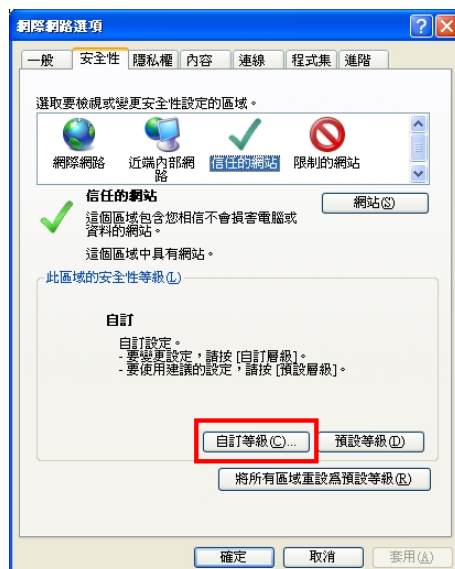
- i. 於下拉式選單中，點選『安裝 ActiveX 控制項』。



- j. 點選『安裝』，並允許作用。



- k. 若依舊無法進行安裝，請點選上方『工具列』→『網際網路選項』→『安全性』→『信任的網站』中點選『自訂等級』。






並設定選項，如下圖：

下載已簽署的 ActiveX 控制項

- ☐ 停用
- ☐ 啓用
- ☒ 提示




→設為『提示』

-  下載未簽署的 ActiveX 控制項  
☐ 停用  
☐ 啓用  
☒ 提示 → 設為『提示』
-  自動提示 ActiveX 控制項  
☐ 停用  
☒ 啓用 → 設為『啓用』
-  起始不標示為安全的 ActiveX 控制項  
☐ 停用  
☐ 啓用  
☒ 提示 → 設為『提示』

設定完成後，重新步驟 d 至步驟 f。

- l. 安裝完成之後，即會出現線上監控之操作介面，如下圖：



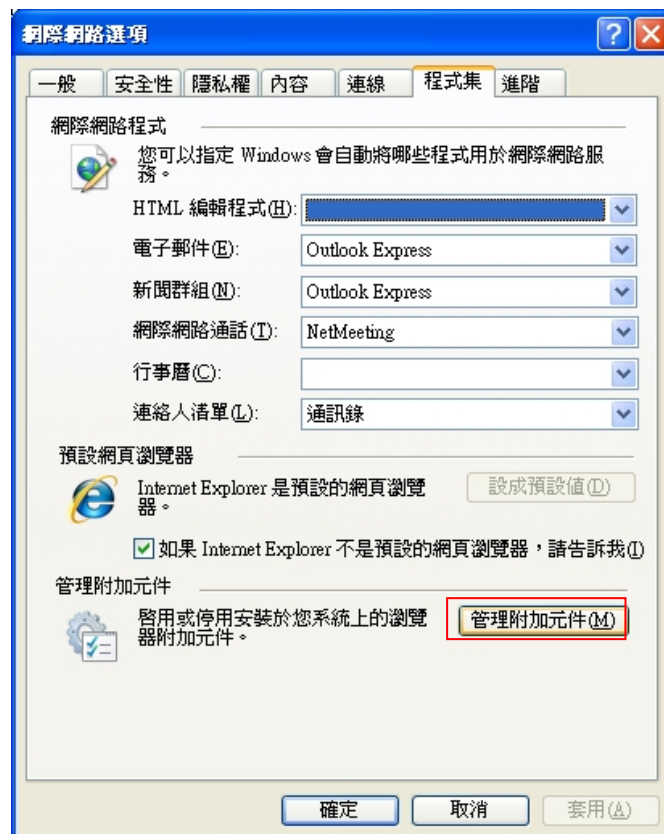
- m. 輸入正確之帳號密碼 ，點選  即可進行連線。
- n. 連線時，並可依照實際傳輸速率與電腦效能，調整右下角之  影像傳輸速率。

- iv. 移除線上監控程式：請按照下列步驟移除線上監控軟體：  
Internet Explorer 7 或 Windows Vista：

- a. 點選上方『工具列』→『網際網路選項』



- b. 點選『程式集』→『管理附加元件』。

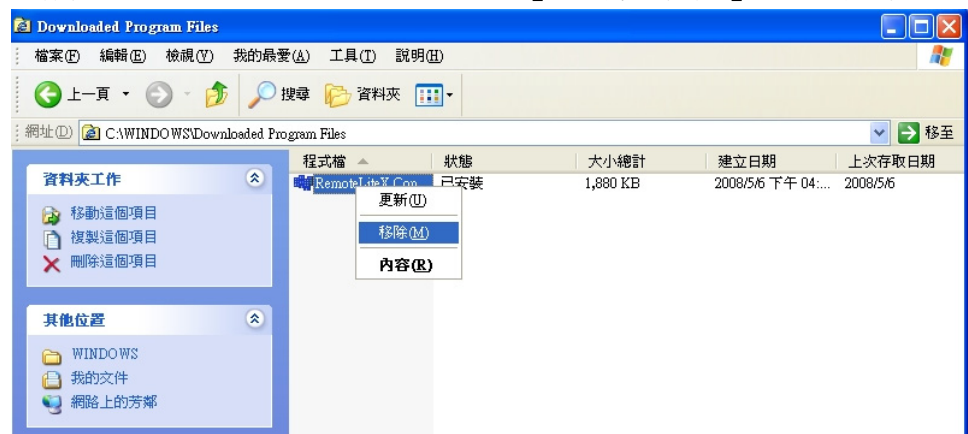


- c. 選擇『已下載的 ActiveX 控制項』，選擇『RemoteLiteX Control』，後選擇刪除即可。



Internet Explorer 6、Windows XP 或 Windows 2000：

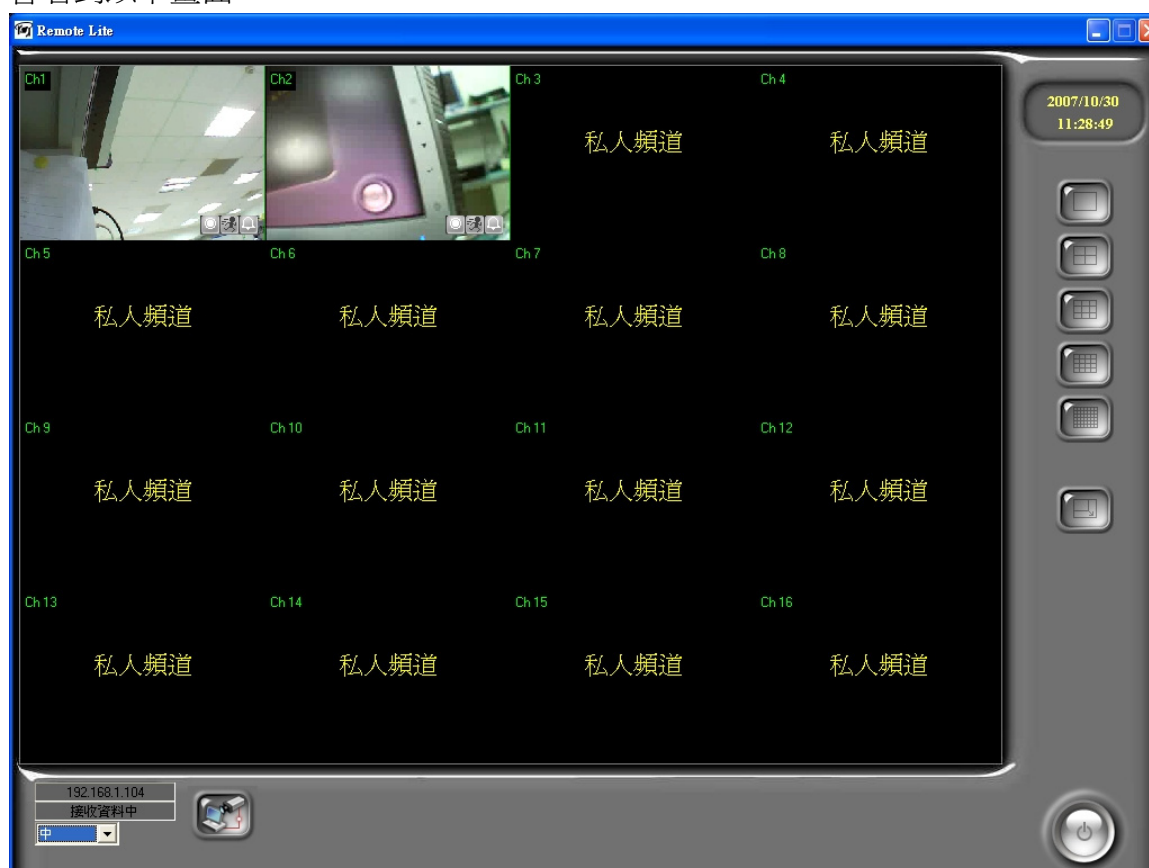
- 開啓 OS 所安裝之資料夾，如『C:\Windows』或『C:\WINNT』。
- 開啓資料夾『Downloaded Program Files』。
- 滑鼠右鍵點選『RemoteLiteX Control』，選擇『移除』即可，如下圖：



- 下載遠端程式：主畫面點選『下載遠端程式』，可下載遠端控制軟體之安裝檔。

## B. 簡易版遠端監看程式伺服器

開啟遠端程式伺服器，即可提供 Remote Lite 簡易版遠端監看程式與作為伺服器端之 IPCamera Recorder 錄影軟體連線，進行遠端監控之使用。簡易版遠端監看程式功能與原先遠端控制軟體不同為，簡易版遠端監看程式，只用於監看即時畫面，並不進行伺服器設定與影像回放之動作；此程式為伺服器端匯出產生，非與主程式一併安裝，每一個匯出之簡易版遠端監看程式，可於設定時控管其所能監看之頻道。相關使用者執行簡易版遠端監看程式時簡易版遠端監看程式時，若作業系統為 Windows Vista/ Win7，請對簡易版遠端監看程式按滑鼠右鍵，選擇『以系統管理者身分執行』，方可正常執行；若匯出之程式只限定監看頻道 1 與頻道 2，則會看到以下畫面：



目前簡易版遠端監看程式，僅提供頻道分割、全螢幕放大、網路連線與傳輸速度設



定之功能。點選畫面左下角即可進行連線，以根據實際網路使用狀況選擇快、中或慢三種影像傳輸速度，伺服器相關狀態顯示則與遠端控制軟體相同。匯出簡易版遠端監看程式：




i、進入管理者頁面，點選。


- ii、於畫面  中點選 ，開啓簡易版遠端監看程式相關之設定畫面。以 **36 路 IPCamera Recorder 錄影軟體** 為例，目前支援最多 **4 路** 頻道匯出，如下方圖示。



在此畫面可設定簡易版遠端監看程式進行遠端登入伺服器時之相關訊息：

- a. 伺服器位址：為伺服器端之網路位置。
- b. 埠：為伺服器端之連接埠。
- c. 使用者名稱：此為目前主程式中已設定好之使用者；且此使用者必須擁有網路之權限，方可使用匯出之程式與伺服器連線。
- d. 可監看頻道：此為設定匯出之簡易版遠端監看程式，可進行監控之頻道，如一開始若只限定可監看頻道 1 與頻道 2，則其他頻道之畫面則會顯示為

私人頻道，以方便控管使用者畫面監看之權限。可透過點選 ，選擇所有頻道；反之若欲取銷全部選擇之頻道，則再次點選此功能按鈕即可。

- e. 目的：即為以上設定資訊之匯出檔案，可按  選擇匯出之檔案名稱，匯出多組設定資訊之簡易版遠端監看程式，並將檔案給予特定之使用者，以進行相關頻道之遠端監控。

設定完成之後，按下確定 ，即會匯出相關設定之簡易版遠端監看程式。



## IX. 其他設定

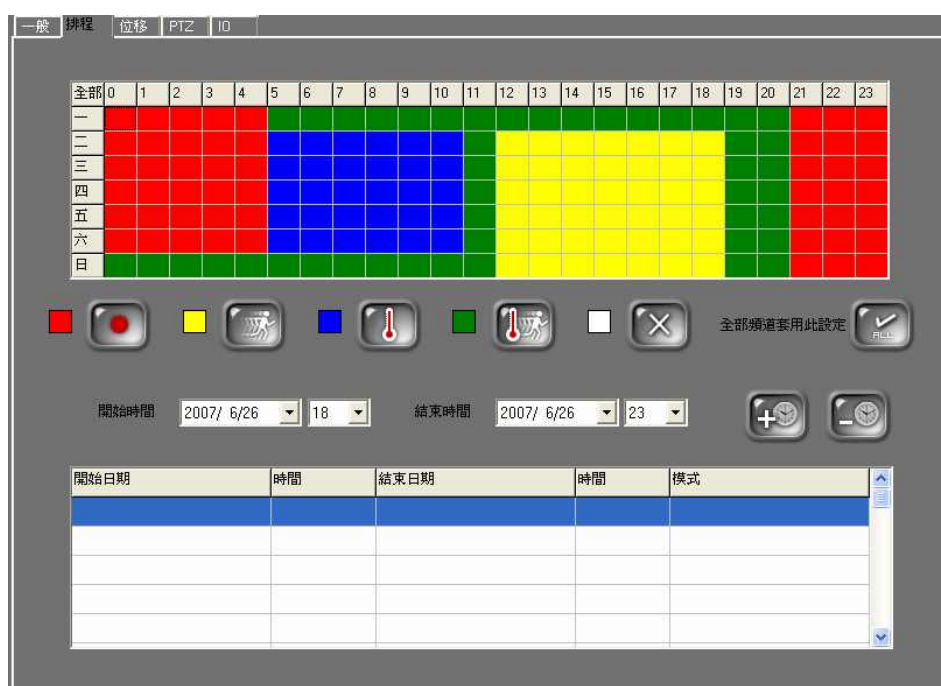
### A. 錄影排程設定

IPCamera Recorder 錄影軟體可以針對每一個頻道設定不同的錄影模式。



iii、進入管理者頁面，點選

iv、選定要設定錄影模式的頻道，選擇『排程』標籤。如下圖。



v、IPCamera Recorder 錄影軟體支援五種不同的錄影模式。正常錄影【紅色】、位移偵測錄影【黃色】、警報偵測錄影【藍色】、位移及警報偵測錄影【綠色】及不錄影【白色】

vi、以滑鼠用點選或拖曳的方式選取特定時段。然後針對需求，點選以上五種不同的錄影模式。

vii、如果想要所有頻道都套用相同的錄影設定，可在設定完一個頻道後，點選右方



的圖示。可將此一頻道的錄影設定套用到其他所有的頻道上。

viii、除了每週固定的錄影排程，IPCamera Recorder 錄影軟體支援特定時間排



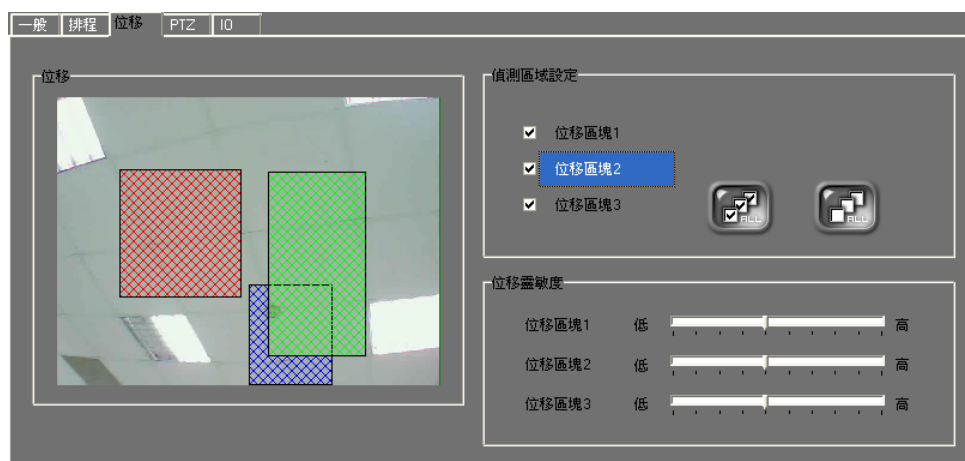
程，設定開始時間、結束時間，點選。然後針對需求，點選以上五種不同的錄影模式。特定排程的優先權較每週固定排程高。

## B. 位移設定

IPCamera Recorder 錄影軟體可針對個別頻道設定不同的位移偵測區域，每個頻道最多可設定 3 個不同的區域。



- i. 進入管理者頁面，點選
- ii. 選定要設定錄影模式的頻道，選擇『位移』標籤。如下圖。



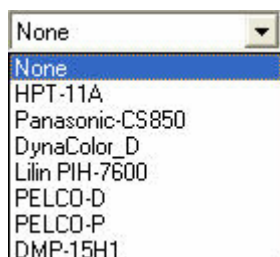
- iii. 點選右方位移區塊，然後以滑鼠拖曳的方式在左方影像區中拖曳出一個區域即可針對此一區域進行位移偵測設定。
- iv. 可針對個別區域設定其敏感度

## C. PTZ 設定

若設定的影像伺服器/網路攝影機支援 PTZ 控制，亦可透過頻道設定進行直接控制。



- i. 進入管理者頁面，點選
- ii. 選擇『PTZ』標籤。如下圖。

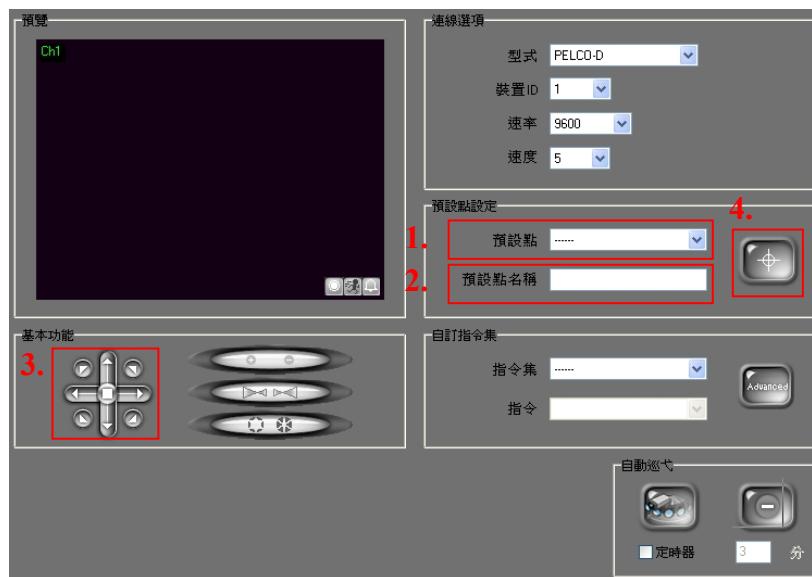


- iii. IPCamera Recorder 錄影軟體支援多種不同的 PTZ 協定，可透過右方的型號選擇進行設定。

- iv. 選定型號後，需再針對設備 ID、速率進行設定。



- v. 預設點設定，步驟如下圖：點選需設定之預設點；設定預設點名稱；接著利用左下方的方向鍵選擇預設之影像位置；最後點選預設點設定即完成。



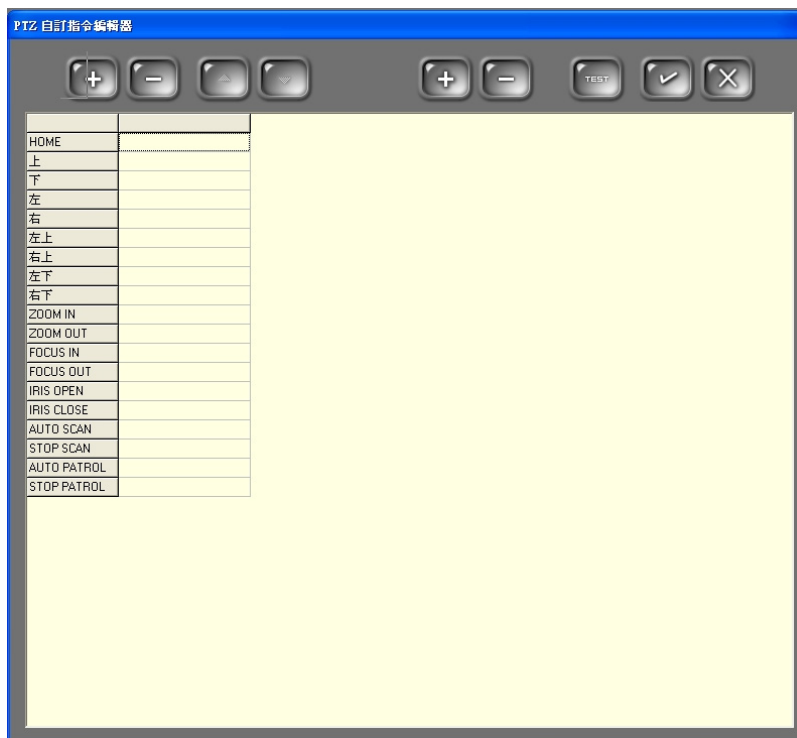
- vi. 設定完成後，即可利用即時畫面下方的功能進行 PTZ 的控制工作。

- 
- vii. 自訂指令集：目前，此指令集設定僅限於 Video Server。此功能提供使用

者新增或是自行定義手邊他廠牌的 Video Server 之通訊協定。點選



可進入自行設定頁面，畫面如下，



- viii. 自動巡弋：使用者在開啓定時器選項之後，可設定自動巡航的時間。點選



和



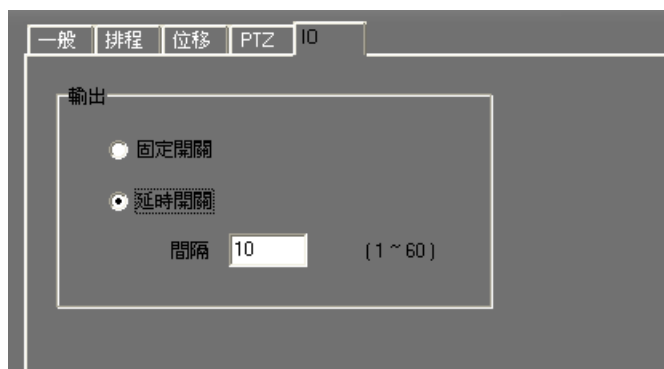
鍵可啓動或是停止巡弋動作。

---

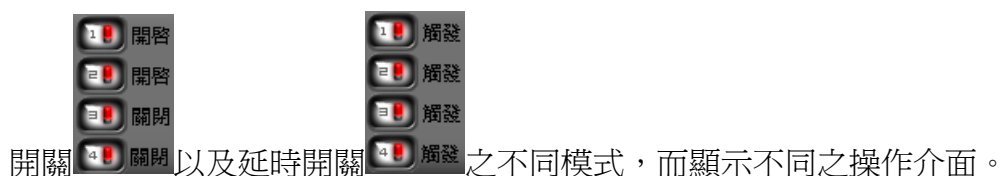
## D. I/O 設定



- i. 進入管理者頁面，點選
- ii. 選定要設定錄影模式的頻道，選擇『IO』標籤。如下圖。



- iii. 在此可選擇控制輸出開關之模式，IPCamera Recorder 錄影軟體支援 2 種不同的控制輸出模式。固定開關以及延時開關，而延時開關可選擇 1-60 秒不同的間隔秒數。
- iv. 控制輸出開關，可在即時畫面中選取任一頻道，若點選之頻道有支援 I/O 輸出時，則會顯示控制輸出開關之介面，而控制輸出開關也會因設定固定




## E. 位移／警報事件設定



- i. 進入管理者頁面，點選
- ii. 選定要設定錄影模式的頻道，選擇『IO』標籤。如下圖。



iii. 設定位移或警報觸發時，所執行的動作：

- a. 電子郵件：寄發 E-MAIL，請先開啓系統設定內的  開啓電子郵件，並完成相關設定。
- b. 播放聲音：設定聲音播放的秒數（0 秒表示不停播放，直到用滑鼠點選影像），聲音可選擇蜂鳴器發出警報聲或是選擇聲音檔；點選



即可選擇警報聲音檔，程式安裝完成之後，於安裝目錄下

Wave 資料夾有提供數種警報聲音供選擇使用，完成選取之後，可點選



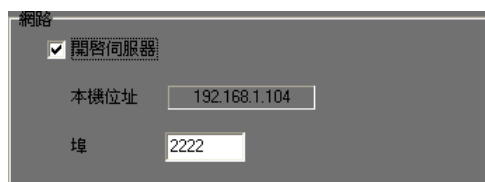
，測試播放先前所選取之警報聲音。

- c. 放大顯示：將發生事件的頻道單頻道放大顯示，並可設定單頻道放大顯示的時間（0 秒表示一直維持單頻道放大顯示，不切回分割畫面），若為雙螢幕模式，則以第二即時視窗為主。

## F. 系統設定



- i. 進入管理者頁面，點選



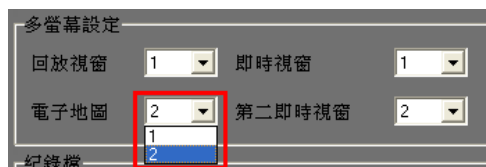
- ii. 網路設定：勾選是否開啓網路伺服器與設定連接埠，勾選開啓伺服器之後，即可利用遠端程式加以連線監控。

iii.



多螢幕設定：在系統接有多螢幕情況

下，使用者可自行選擇視窗所顯示的螢幕。此功能必須有支援雙螢幕的顯示卡\*，並且連接一個以上的螢幕時，才会有作用，軟體會自動偵測目前



系統連接的螢幕數

( \* 一般支援雙螢幕的顯示卡為 D-SUB + DVI 介面，需搭配一台支援 D-SUB 介面的螢幕以及一台支援 DVI 介面的螢幕；有些顯示卡會附有 DVI 轉 D-SUB 的轉接頭，可以透過轉接，支援 D-SUB + D-SUB 的介面，需搭配兩台支援 D-SUB 介面的螢幕，例如：ASUS A9200SE；另外，目前規格較高的顯示卡支援 DVI + DVI 的介面，則需搭配兩台支援 DVI 介面的螢幕。 )

第一次將顯示卡接上雙螢幕重新開機後，可能需要做以下的設定：

- a. 點選未啓用的螢幕編號（下圖中為 2 號），勾選” 將我的 Windows 桌面延伸到這個監視器”



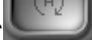
- b. 調整” 拖曳監視器圖示來符合監視器實際的安排” 中的位置



iv. 記錄檔設定：勾選所需要的記錄檔。

v. 畫面設定：IPCamera Recorder 錄影軟體，可針對不同的畫面分割數，設定自動跳台的順序及頻道組合。

a. 36 路，可設定 16 路、9 路、4 路及 1 路之跳台模式，最多 36 路版本可設定四十組頻道組合。以 36 路版本為例，如下方圖示。所設定

的頻道組合，在及時監控頁面操作自動跳台  時，會透過設定之間隔時間依序顯示。






- 
- vi. 鍵盤鎖設定：☐ 鍵盤鎖 [windows 鍵 (開/關)] 此功能可鎖住 Windows 特定的組合鍵，如：Ctrl + ESC、Alt + Tab、WIN 鍵、Alt+F4 等等。以預防使用者利用組合鍵跳出或離開程式。

- vii. 自動重新開機排程設定：點選  後，可設定一週中某一個特定時間，將 Windows 重新開機，並在重開機之後，自動執行本程式。



	時	分
<input type="checkbox"/> 星期日	0	0
<input type="checkbox"/> 星期一	11	46
<input type="checkbox"/> 星期二	0	0
<input checked="" type="checkbox"/> 星期三	9	10
<input checked="" type="checkbox"/> 星期四	9	10
<input checked="" type="checkbox"/> 星期五	9	10
<input type="checkbox"/> 星期六	0	3

- viii. Windows 啟動時自動執行本程式：☐ Windows 啟動時自動執行本程式 開啓此功能，會在每次 Windows 啟動時，自動執行本程式。
- ix. E-mail 設定：IPCamera Recorder 錄影軟體可設定位移或警報發生時，自動發送電子郵件通知，並設定多組寄件群組分別傳送不同之主題與內容，透過勾選寄件群組選擇發送或是不發送。


- d. 請進入管理頁面，點選 。

- e. 勾選 ☐ 開啟電子郵件。

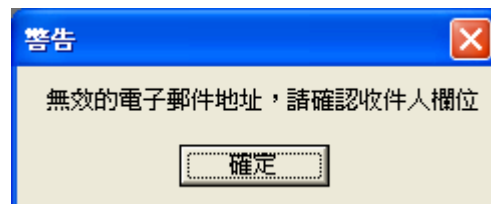
- f. 點選 ，進入以下設定頁面。

- g. 電子郵件頁面，SMTP 伺服器欄位中，需填入可用之 SMTP 伺服器，加以寄送電子郵件，而若此 SMTP 伺服器需要帳號與密碼驗證，則需要勾選 ☒ SMTP 伺服器需要驗證，並在驗證欄位中填寫帳號與密碼；設定



完成可點選  按鍵，測試郵件是否可正常送出。

- h. 寄件者欄位，可填入當收件者收到信件時所顯示的寄件人資訊。  
i. 收件者欄位，則需填入當事件觸發時，會收到電子郵件訊息之收件者，可透過逗號區隔多組收件者，並請填入正確之電子郵件地址，如 DemoTest@test.com，若為無效之電子郵件地址只會顯示以下訊息。




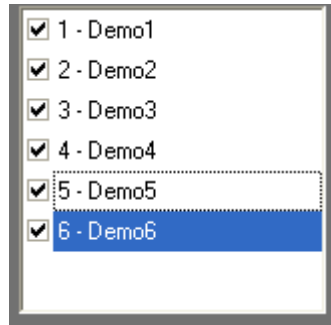
- j. 主題以及內容欄位，可填入當收件者收到信件時所顯示之信件主題以及信件內容。  
k. 若勾選圖片附件，☒ 圖片附件 則會在郵件寄出時，並同時附加事件發

---

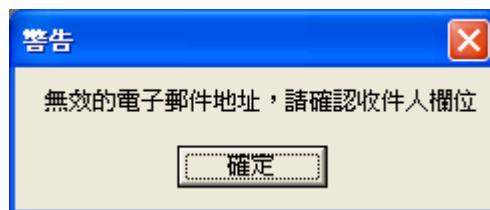
生當下之影像，並轉為圖片格式以附加檔案寄出。

- i. 點選電子郵件頁面中，新增，可增加多筆電子郵件發送列表，

則可刪除電子郵件發送列表。




點選新增時，會自動抓取收件者欄位之第一位收件者名稱為電子郵件發送列表之辨識名稱，若為無效的電子郵件地址則會顯示訊息如下。



而發送列表旁可勾選是否發送此列表，若無勾選則當事件發生時，不會利用此列表發送郵件。

- x. 自動登出：勾選 ☐ 自動登出，在登入之後，在設定的時間  秒內，鍵盤滑鼠無任何動作的話，便會自動登出。
- xi. 硬碟設定：
- a. IPCamera Recorder 錄影軟體預設硬碟錄滿時，預設會自動覆寫舊的影像資料。
- b. 預設 ☒ 磁碟不足時覆寫的功能是被選取的。如果不想進行覆寫，可進

入管理頁面，點選  進行修改，選擇不要執行此一功能。

- xii. 日期格式設定：






- a. 目前提供五種日期格式設定。
  - b. 設定完成並加以儲存，即會改變在即時畫面之日期格式。
- xiii. 產品資訊：

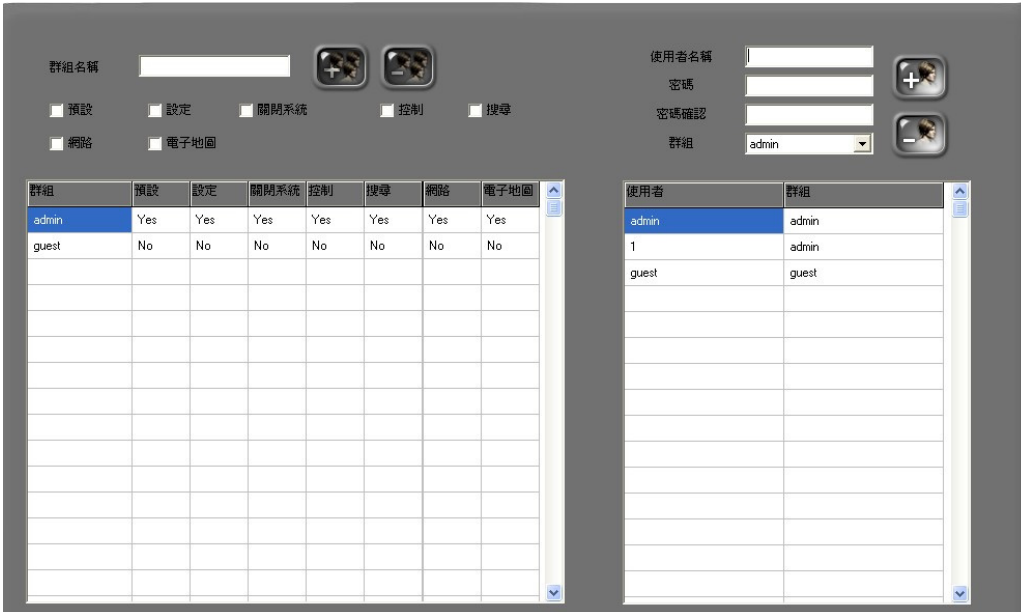


點選可看到本產品之相關資訊。

## G. 密碼設定


IPCamera Recorder 錄影軟體，使用群組式使用者管理模式。

- i. 請進入管理者頁面，選擇 。



群組	預設	設定	關閉系統	控制	搜尋	網路	電子地圖
admin	Yes	Yes	Yes	Yes	Yes	Yes	Yes
guest	No	No	No	No	No	No	No

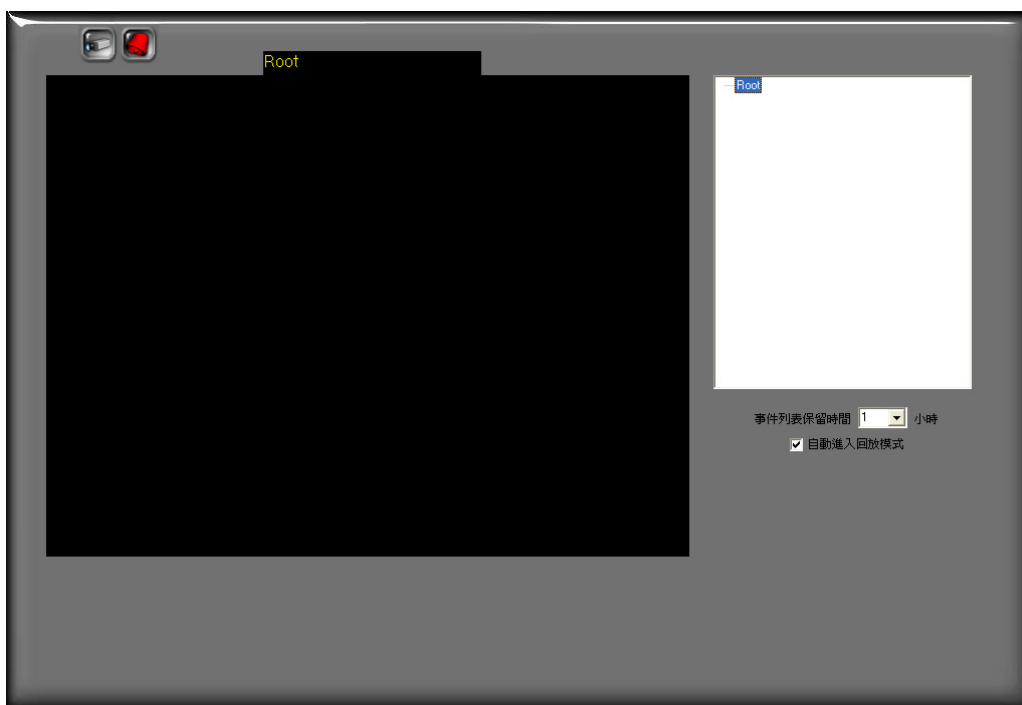
使用者	群組
admin	admin
1	admin
guest	guest

- ii. 畫面右方為使用者的設定，可以新增或刪除使用者，並設定密碼以及所屬群組。
- iii. 完成設定後，離開管理者頁面。在及時監控頁面左下方有一個  的圖示。即可由此設定管理者頁面的登入登出工作。

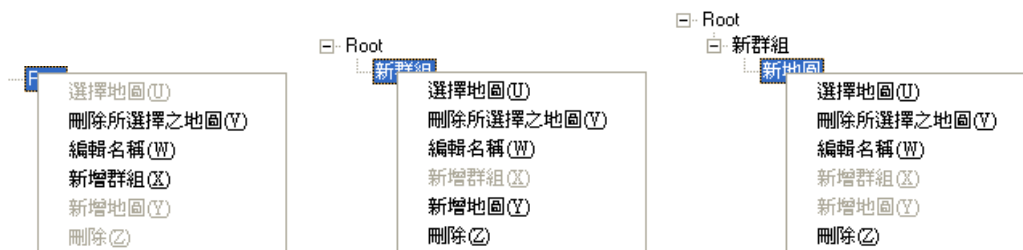
## H. 電子地圖設定




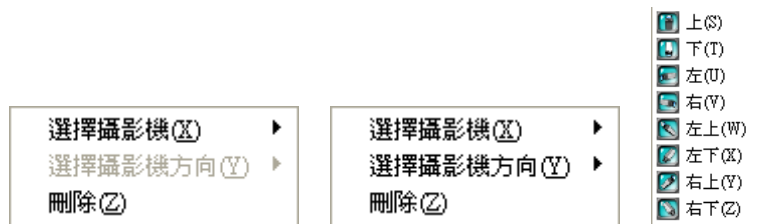
進入管理者頁面，點選即可進入電子地圖設定。



- i. 群組與地圖設定：使用者可以在右方的地圖列表按右鍵進行地圖與群組的新增刪除之設定。



- ii. 攝影機與感應器：選擇好地圖後可以使用點選拖曳圖示的方式增加攝影機與感應器，當拖曳好攝影機或感應器之後，可透過右鍵進行選擇頻道編號，或刪除此攝影機或感應器，IPCamera Recorder 錄影軟體中，所能選取之頻道數量依各版本所支援之頻道數量有所不同，以 IPCamera Recorder 錄影軟體 36 路為例可選取 1-36 路，；除感應器外，攝影機還可加以選擇，攝影機方向之設定。



以 36 路 IPCamera Recorder 為例，設定完成即如下圖所示。



- iii. 事件列表保留時間設定：畫面右下方可選擇 **事件列表保留時間 1 小時**，儲存位移事件以及警報事件之事件列表之保留時間，當保留時間到達或事件列表已達最大數 5000 筆時，即會開始刪除舊有的事件記錄。
- iv. 自動回放設定：進入電子地圖模式電子地圖時，每當有位移事件以及警報事件發生即會自動進入回放模式播放，此模式功能預設為勾選



，如不想自動進入回放模式，則可在此加以取消勾選。



- v. 設定完成後再點選 加以儲存。

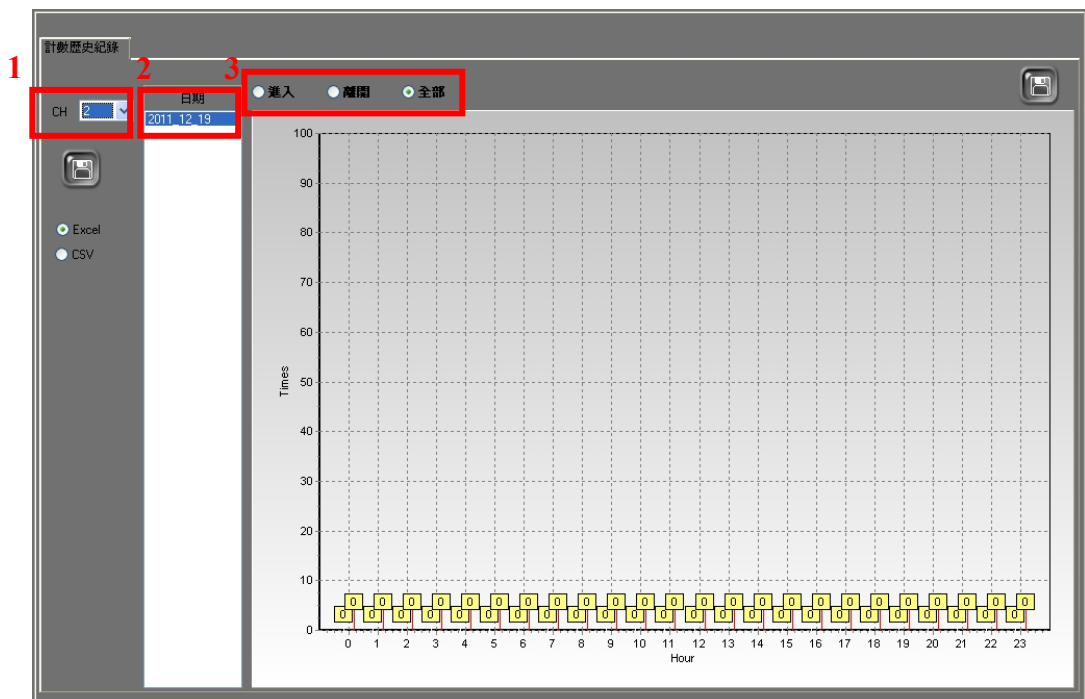
## I. 人數計數歷史資料



人數計數歷史資料可顯示當連線 IVA 網路攝影機時，其中『人數計數』智能項目的偵測統計結果。



- i. 請進入管理者頁面，選擇
- ii. 使用者可先點選內含 IVA 功能的 IPCAM 之頻道，接著點選想要察看的日期。最後選擇條狀圖要顯示的資訊（進入、離開和全部）。



- iii. 點選想要匯出的檔案格式。目前支援 Excel 和 CSV 檔案格式，選取完成之



後，點選鈕可選擇存取路徑。另外，點選上圖右上方的鈕可直接存取畫面顯示的條狀圖。





---

## X. 設定工具 (CONFIGURE TOOL)

### A. 螢幕解析度設定(預設值：開啓)

IPCamera Recorder 錄影軟體皆設定以 1024 x 768 為最佳螢幕解析度。若螢幕解析度不是設定為 1024 x 768，則可以透過設定工具選擇是否由程式改變螢幕解析度。



- i. 啟動設定工具 (Configure tool)
- ii. 選擇『系統』標籤
- iii. 想要由程式變更螢幕解析度，則請勾選『自動調整解析度』。則當螢幕解析度不是 1024 x 768 時，程式會自動將解析度更改成為 1024 x 768。

### B. 關閉/ 啟動視窗控制的功能(預設值：關閉)

此功能目前只可使用於螢幕解析度大於 1024 x 768 時使用，並不允許與『自動調整解析度』之功能一起使用。當開啓視窗控制之功能後，若螢幕解析度大於 1024 x 768，則可拖曳錄影軟體之視窗，便於移動視窗至螢幕上之適當位置。

---

## C. 關閉/ 啓動使用電腦時間的功能(預設值：開啓)

由於所連接的網路攝影機/ 影像伺服器/ 數位影像錄影機時間會有與電腦時間不一致之情況，若勾選使用電腦時間，則程式會調整由網路攝影機/ 影像伺服器/ 數位影像錄影機傳入之影像時間與電腦時間一致，以便於管理所連接的網路攝影機/ 影像伺服器/ 數位影像錄影機以及相關錄影資料。

## D. 關閉/ 啓動 Ping 的功能(預設值：關閉)

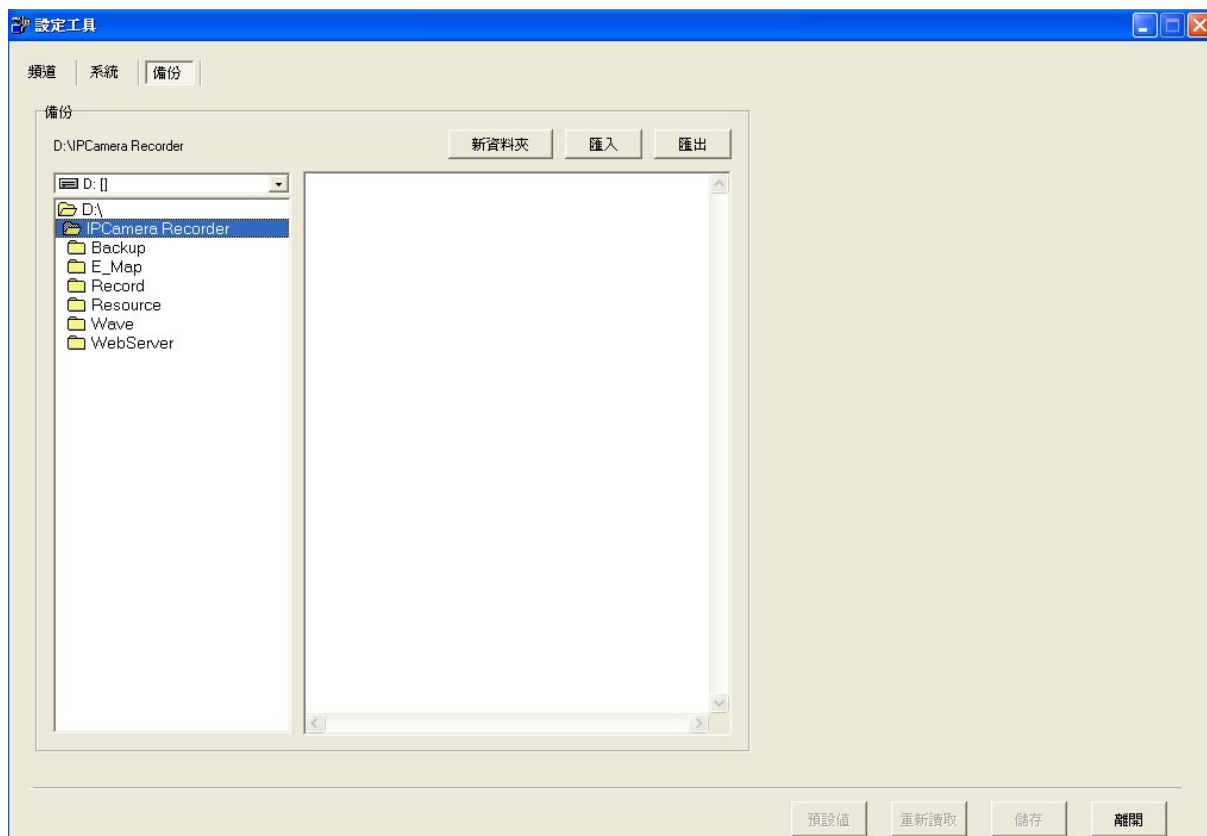
由於某些網路系統或設備會設定將 Ping 的功能關閉。如果要連接的網路攝影機/ 影像伺服器/ 數位影像錄影機有防火牆保護，請勿啓動 Ping 的功能。否則有可能造成設備連接不成功的問題產生。

## E. 關閉/ 啓動重疊的功能(預設值：開啓)

勾選使用重疊(Overlay)，可降低電腦 CPU 的使用率，使電腦運行較為順暢；某些顯示卡以重疊的方式顯示畫面異常，或是不想以重疊模式顯示時，可將重疊的功能關閉。

## F. 設定資料備份

可透過設定工具將所以網路攝影機/ 影像伺服器/ 數位影像錄影機之設定資料進行備份。方便系統管理者進程式轉移或維修工作。



- i. 請選擇要備份的路徑，執行『匯出』即可。
- ii. 如需匯入之前備份的資料，則選擇備份資料的資料夾，執行『匯入』即可。

## XI. 產品規格

影像監控	
支援頻道數	36
即時監控模式	1, 4, 9, 16, 36
全畫面監控	Yes
支援錄影之設備	<p>Video Server: HWS-01HP, HWS-01HE, HWS-01HD, HVT-01HT, HWS-04HD, HWS-01AD, HWS-02AD, HWS-04AD, HVT-01AT</p> <p>IP Camera: HLC-36F, HLC-36M, HLC-36P, HLC-42M, HLC-42P, HLC-49M, HLC-49P, HLC-82F, HLC-810, HLC-82F, HLC-830, HLC-1CI, HLC-840, HLC-105, HLC-79G, HLC-49C/G/S, HLC-81AG/ AD, HLC-1NAG/ AD, HLV-1WAG/ AD, HLC-79AG/ AD, HLC-7RAG/ AD, HLC-84AV/ AM,</p> <p>DVR: HDR-04MD, HDR-04MN, HDR-04MP, HDR-04NP, HDR-04FE, HDR-04DE, HDR-08MN, HDR-09MP, HDR-09RE, HDR-16MN, HDR-16MP, HDR-16NE</p> <p>PT: HLC-860, HLC-870</p> <p>AXIS: 205, 206, 207, 210, 211A, 213, 214, 221, 225, 231D, 232D, 241 (4Ch Server), 2100, 2110, 2120, 2130, 2420 (影像接收皆正常)</p>
電子地圖	Yes
雙螢幕	Yes, 並支援雙螢幕監控模式
附屬頻道監控	Yes
頻道設定	
錄影模式	排程錄影、位移偵測錄影、警報偵測錄影、位移及警報偵測錄影、手動錄影
錄影影像解析度	1080P, 720P, 1600x1200 ,SXGA, D1, VGA, CIF, QCIF
影像品質設定	最佳, 佳, 標準, 中等, 差
顯示頻道名稱與時間	Yes
錄製聲音	Yes, 聲音與影像可同時錄製
位移偵測	Yes
PTZ 控制	Yes, 透過 PTZ 控制面板加以操作
DVR 控制	Yes, 透過 DVR 控制面板加以操作
IO 控制	Yes, 可啟動預設之警報或相關輸出裝置, 如警鈴或警示燈等

	支援固定開關以及延時開關模式，最高可支援四組 IO 控制，
數位縮放	Yes, 透過數位縮放控制面板加以操作
雙向語音	Yes, 提供雙向語音交談
進階設定	Yes, 提供設定即時監控頁面之顯示標籤、日期與時間以及頻道狀態之位置以及顯示之字型設定。
<b>系統設定</b>	
多螢幕設定	Yes, 提供即時視窗、第二即時視窗、回放視窗以及電子視窗之設定
紀錄檔	Yes, 提供系統紀錄、感應器紀錄、位移紀錄及使用使用者記錄
日期格式設定	Yes, 五組日期格式設定
產品資訊	Yes
畫面設定	Yes, 36 路:1 路、4 路、9 路、16 路畫面設定，最多可設定跳台組合 40 組。
鍵盤鎖	Yes
自動重新開機設定	Yes, 依照每天設定時間重啓電腦，並自動啓動 IPCamera Recorder 錄影軟體
自動啓動設定	Yes, 當開啓電腦時，自動啓動 IPCamera Recorder 錄影軟體
E-mail 功能	Yes, 位移偵測或警報偵測觸發時可送通知信給特定收件人
自動登出	Yes
硬碟覆寫	Yes
警報聲音檔	Yes, 提供警報聲音檔案選擇以及試播，於警報觸發時播放
<b>影像回放</b>	
影像搜尋	以時間做搜尋
影像匯出	JPG, AVI
影像列印	Yes
影像快轉及回放	1x, 2x, 4x, 8x, 16x, 32x(視硬體支援及總播放頻道數而定)
影像同步回放	Yes, 依 IPCamera Recorder 錄影軟體中各版本所支援之頻道數量有所不同，最多可支援 4 路錄影檔案同步回放
數位縮放	Yes, 透過數位縮放控制面板加以操作
<b>事件警示</b>	
畫面警示	觸發事件時，自動顯示於對應之監控頻道畫面
電子郵件警示	觸發事件時，透過電子郵件寄送影像快照；並可預設多組寄信群組、主題、內容加以寄送
警報輸出	觸發事件時，於即時監控畫面自動進入全螢幕模式以及自動播放所選擇之警報聲音檔
<b>安全性</b>	
安全性設定	Yes, 透過管理之帳號、密碼登入，可設定不同帳號之使用權限，以及預

	設多使用者群組，加以管理
遠端存取	
網頁伺服器	透過網頁瀏覽器進行遠端連線
遠端程式伺服器	透過簡易版遠端監看程式，進行遠端連線
設定工具	
設備自動搜尋	Yes
自動調整解析度	Yes, 最佳解析度為 1024 x 768
關閉/啓動視窗控制	Yes, 解析度必須大於 1024 x 768
關閉/啓動 Ping 功能	Yes
關閉/啓動使用電腦時間	Yes, 調整傳入之影像時間與電腦時間一致，以便於管理。
關閉/啓動重疊功能	Yes
設定檔案匯出/匯入	Yes

---

---

## XII. 顯示卡測試列表

下方為目前測試搭配作業系統與錄影軟體相容性之顯示卡列表：

作業系統		
Windows 2000	ATI	RADEON 7500
	NVIDIA	GEFORCE 6200
Windows XP	ATI	RADEON 9200, RADEON 9550, RADEON Xpress 200, RADEON HD3650
	NVIDIA	GEFORCE 6200, GEFORCE 6600, GEFORCE 7100, GEFORCE 7300, GEFORCE 8500
Windows Vista	ATI	RADEON Xpress 200M, RADEON HD2400 PRO
	NVIDIA	GEFORCE 8500
	Intel	G33
Windows 7	ATI	RADEON HD3650
	NVIDIA	GEFORCE 7050
	INTEL	G33/G31

註 1: 測試列表中之顯示卡需皆更新其驅動程式至最新版本，請至 ATI，NVIDIA 或 Intel 官方網站上更新顯示卡之驅動程式。

註 2: 於 Vista 測試中，Intel G33 原廠提供之驅動程式(版本: 7.14.10.1461)，未支援到 Vista 內建之 DirectX 10；而造成單螢幕下影像正常；但於雙螢幕模式下，使用重疊(Overlay)之功能無法正確貼出影像。此問題尚待原廠更新其驅動程式。